

# ENERGIA CÓSMICA OU IMANENTE

É o princípio vital que interpenetra e nutre a todas as coisas do Universo Interdimensional. É aparentemente onipresente e impessoal, permeando praticamente todos os planos de manifestação.

Podemos, então, dizer que existe uma energia densa (etérica), astral (etérea) e mental.

Einstein, na verdade, parece que partiu desse princípio quando demonstrou a substancial identidade entre a energia e a matéria, e a possibilidade de transformar uma em outra: a matéria é energia em estado de condensação; a energia é matéria em estado radiante.

A nomenclatura sobre a energia é bastante diversificada, variando de filosofia para filosofia. Ex.: Luz Astral (Cabala), Prana (Yoga), Mana (Kahunas), Força Ódica (Barão Von Reichenbach), Energia Orgônica (Wilhelm Reich), Telesma (Hermes Trismegisto).

A palavra **Energia** é derivada do grego “Energēs” (ativo) que, por sua vez, deriva de “Ergon” (obra). Logo, etimologicamente significa “**Atividade**”; “**Movimento**”.

A palavra **Prana**, como a energia é mais conhecida na Índia, pátria original do Yoga, é derivada do sânscrito “Pra” e de “An” (respirar, viver).

Logo, etimologicamente significa “**Sopro Vital**”.

No Japão, a energia é conhecida como “**Ki**”.

Na China, é conhecida como “**Chi**”.

As energias que os seres vivos absorvem e metabolizam são oriundas de fontes variadas: o sol, o espaço infinito, o próprio planeta...

# ENERGIA CÓSMICA OU IMANENTE

Os ocultistas orientais dividiram essas energias em três grupos distintos:

1. **Fohat** (eletricidade): energia conversível em calor, luz, som, movimento, etc;
2. **Prana** (vitalidade): energia integrante que coordena as moléculas e células físicas e as reúne num organismo definido;
3. **Kundalini** (fogo serpentino): energia primária, violenta, estruturadora das formas. É oriunda do centro do planeta.

# **ENERGIA CONSCIENCIAL OU PESSOAL**

É a energia cósmica que a consciência absorve e emprega nas suas manifestações gerais.

Essa energia consciencial é chamada em geral de energia anímica ou magnetismo pessoal.

Ao ser metabolizada pela consciência, a energia cósmica deixa de ser impessoal e assume as características pessoais da criatura.

# ENERGIA CONSCIENCIAL OU PESSOAL

## FONTES BÁSICAS DE ENERGIA VITAL

1. Ar atmosférico, através do aparelho respiratório e da pele;
2. Alimentação de sólidos e líquidos, através do aparelho digestório;
3. Absorção de energia pelos chacras;
4. Sono, através da descoincidência dos veículos de manifestação da consciência;
5. Projeção da consciência, através da absorção energética no plano astral.

# ENERGIA CONSCIENCIAL OU PESSOAL

## ATIVACÃO ENERGÉTICA

A consciência pode ativar as suas energias conscienciais de três maneiras:

1. Circulação Energética (circulação fechada; estado vibracional);
2. Absorção Energética (recepção energética);
3. Exteriorização Energética (Irradiação energética).

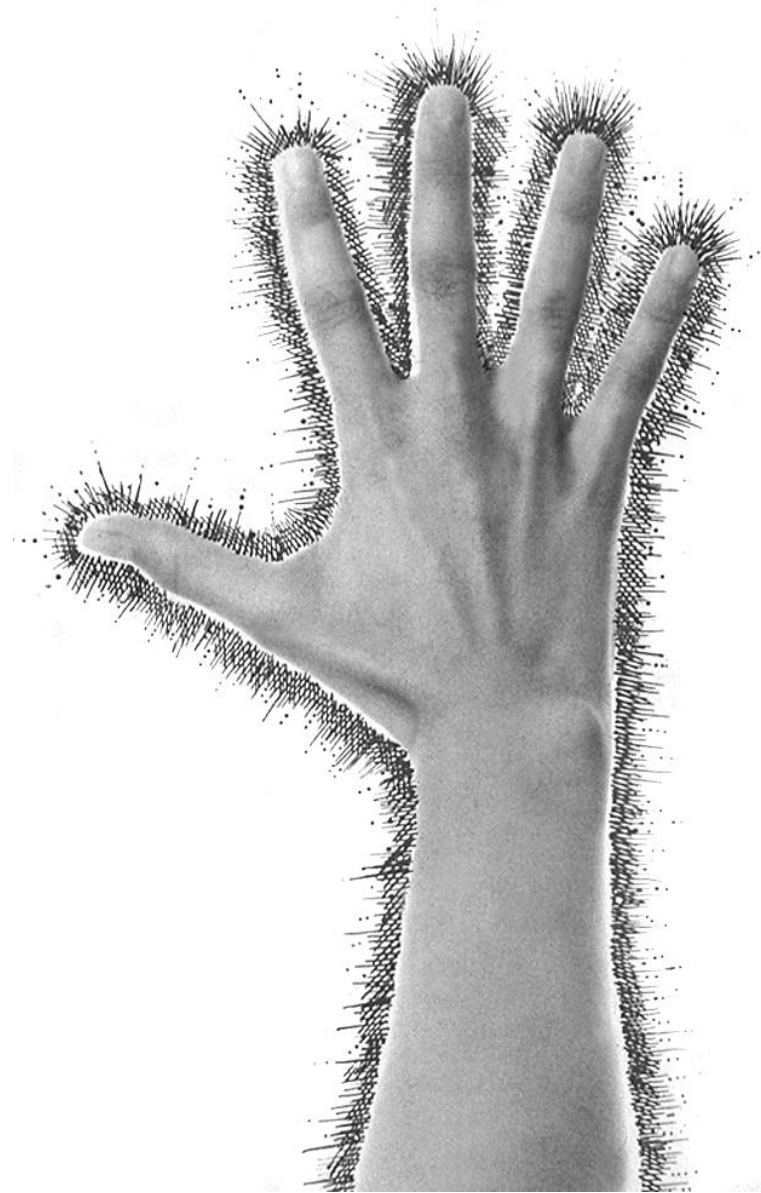
# PROPRIEDADES BÁSICAS DA ENERGIA CÓSMICA

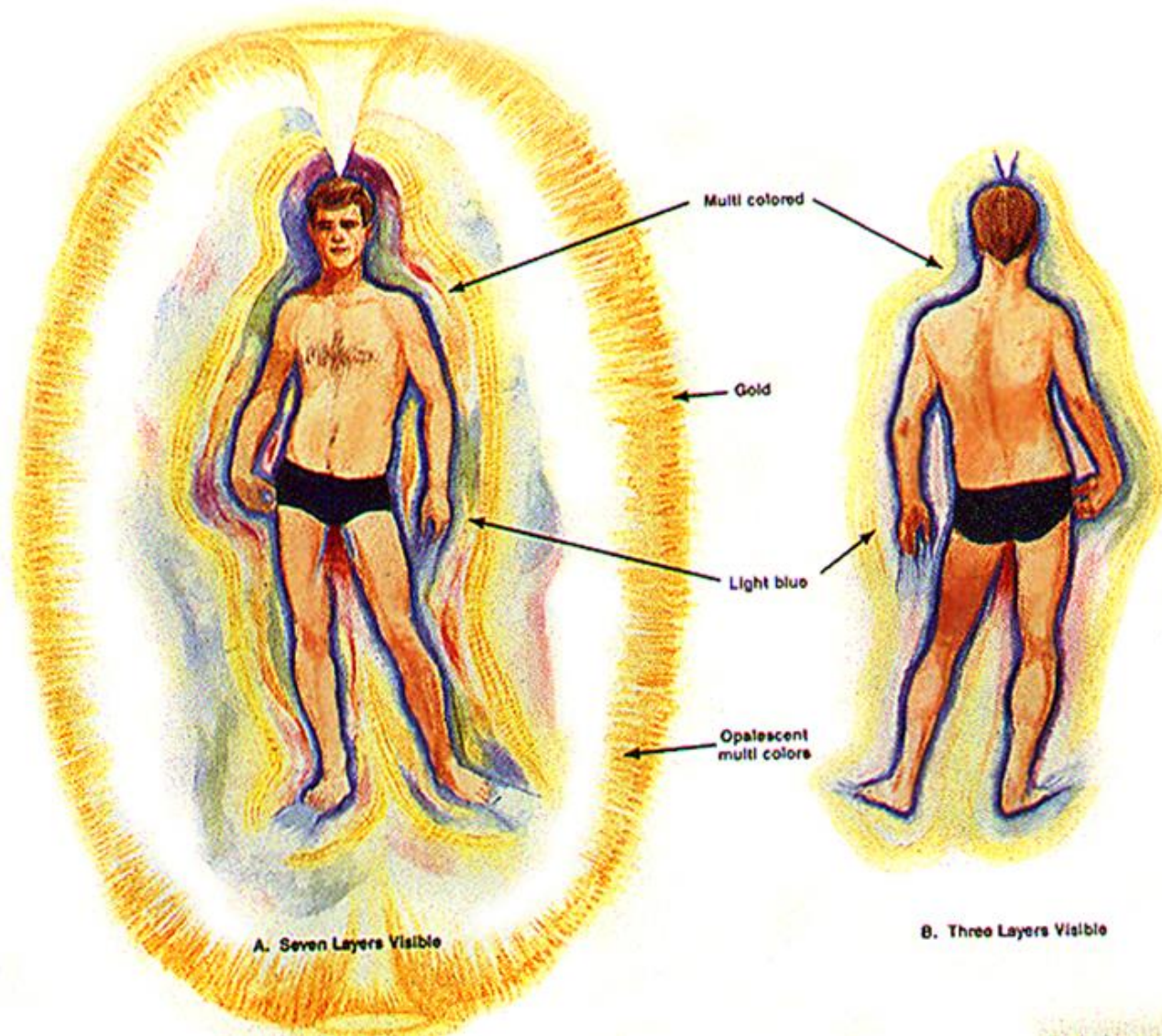
1. É acumulável por um sujeito devidamente treinado;
2. É transmissível (pode-se energizar qualquer coisa);
3. Tem polaridade positiva e negativa (YIN e YANG);
4. Pode ser dinamizada pelo campo energético humano através da vontade;
5. Pode acumular qualidades específicas, mesmo quando é inespecífica em si mesma;



# PROPRIEDADES BÁSICAS DA ENERGIA

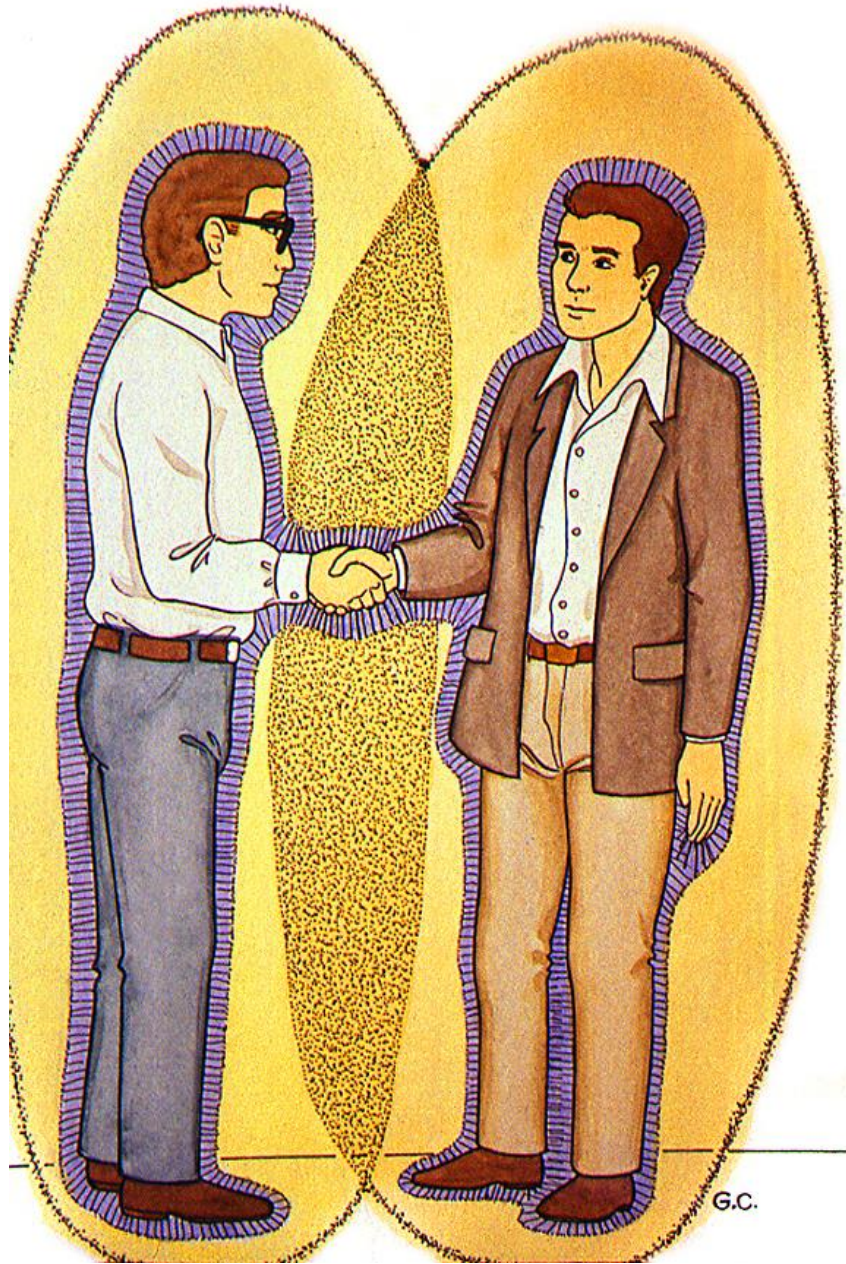
6. Pode formar parte da atmosfera de um planeta (energia telúrica, aérea, aquática e ígnea);
7. É uma degradação de energia mental cósmica;
8. Pode adotar uma diversidade de manifestações, dependendo do ambiente onde interpenetra;
9. Tem três atividades básicas no campo energético humano: recepção, exteriorização e circulação fechada (estado vibracional);
10. A matéria é energia condensada (luz capturada gravitacionalmente); a energia é matéria em estado radiante. Logo, tudo é manifestação, em graus variados, de uma mesma energia.





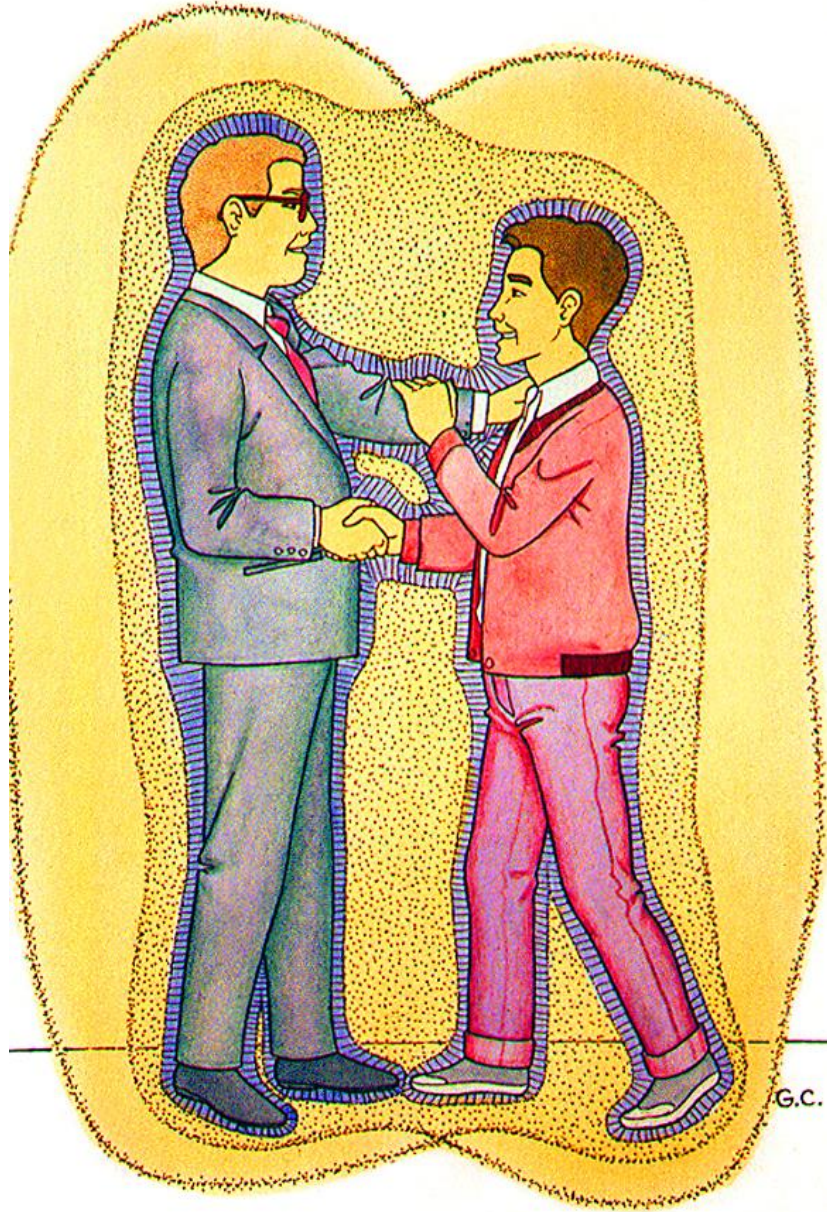
A. Seven Layers Visible

B. Three Layers Visible

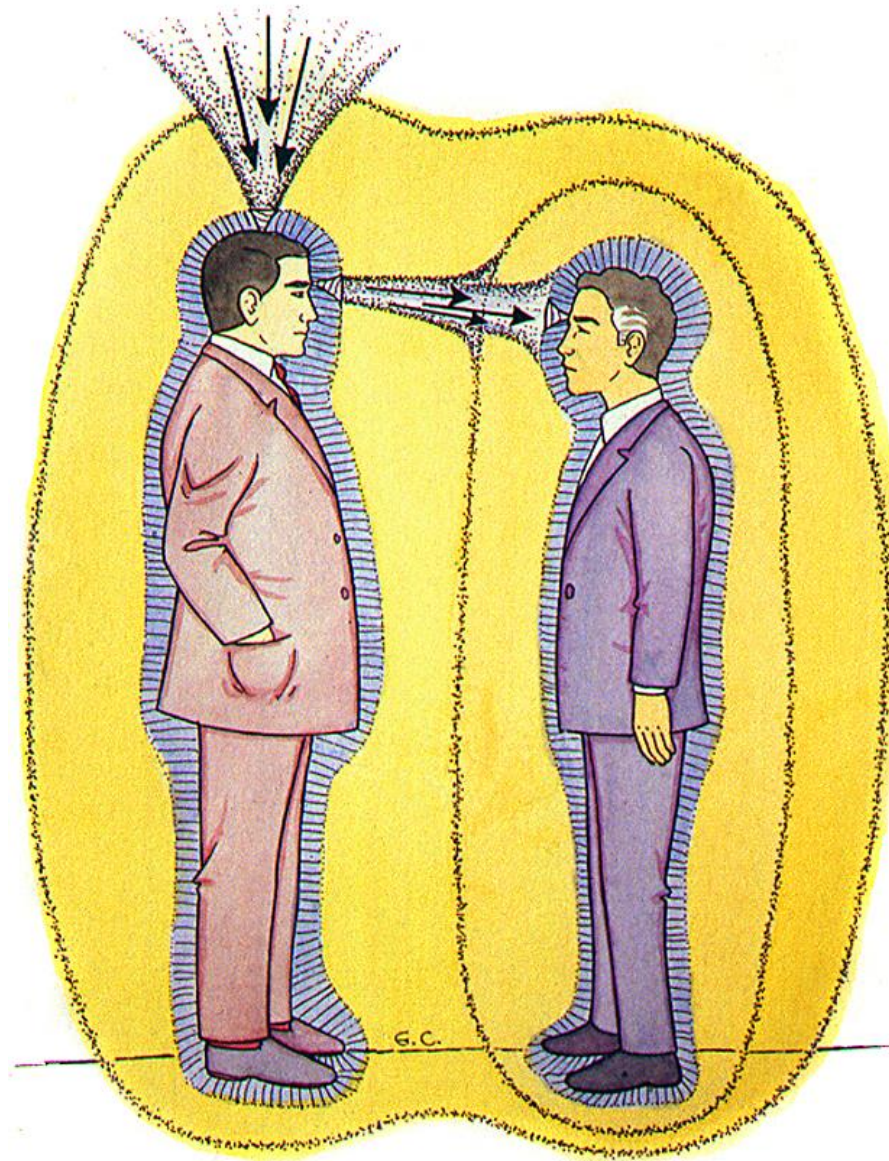


G.C.





G.C.



# Significado de Quaresma

## O que é Quaresma:

Quaresma é a designação do **período de quarenta dias que antecedem a principal celebração do cristianismo: a Páscoa**, a ressurreição de Jesus Cristo, que é comemorada no domingo. É uma prática presente na vida dos cristãos desde o século IV.

Segundo a Carta Apostólica do Papa Paulo VI, a Quaresma tem seu início na Quarta-feira de Cinzas e termina antes da Missa Lava-pés, na Quinta-feira Santa.

Durante os quarenta dias que precedem a Semana Santa e a Páscoa, os cristãos dedicam-se à reflexão e a conversão espiritual. Normalmente se recolhem em oração e penitência para lembrar os 40 dias passados por Jesus no deserto e os sofrimentos que ele suportou na cruz.

Durante a Quaresma a Igreja veste seus ministros com vestimentas de cor roxa, que simboliza tristeza e dor. A quarta-feira de cinzas é um dia usado para lembrar o fim da própria mortalidade.

É costume serem realizadas missas onde os fiéis são marcados na testa com cinzas. Essa marca normalmente permanece na testa até o pôr do sol. Esse simbolismo faz parte da tradição demonstrada na Bíblia, onde vários personagens jogavam cinzas nas suas cabeças como prova de arrependimento. Na Bíblia, o número quarenta é frequentemente citado, para representar períodos de 40 dias ou 40 anos, que antecedem ou marcaram fatos importantes. Alguns exemplos mais conhecidos são:

- 40 dias de dilúvio da Arca de Noé;
- 40 dias de Moisés no Monte Sinai;
- 40 dias de Jesus no deserto, antes do início do seu ministério;
- 40 anos de peregrinação do povo de Israel no deserto.

Cerca de duzentos anos após o nascimento de Cristo, os cristãos começaram a preparar a festa da Páscoa com três dias de oração, meditação e jejum. Por volta do ano 350, a Igreja aumentou o tempo de preparação para quarenta dias e foi assim que surgiu a Quaresma.



## Desafios pela frente

Religião cresceu mundialmente entre 2009 e 2010, mas perdeu espaço em países tradicionalmente católicos como o Brasil

### A RELIGIÃO CATÓLICA NO MUNDO

Número de católicos no mundo



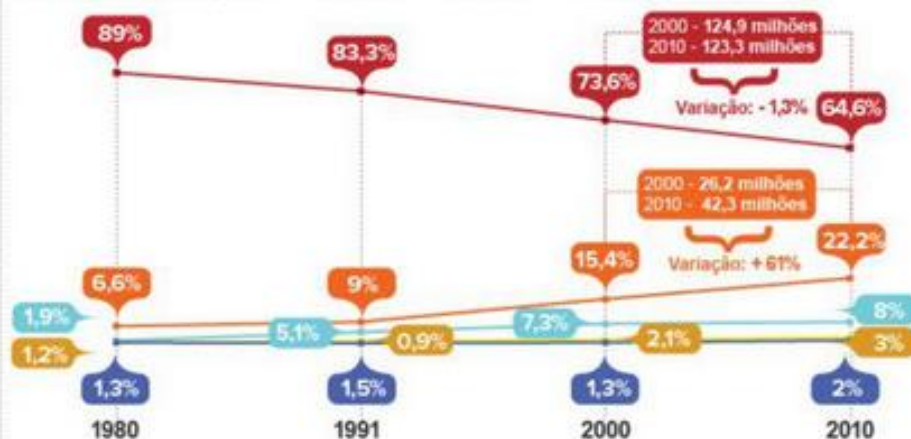
Distribuição pelos continentes



Fonte: Anuário 2012 do Vaticano

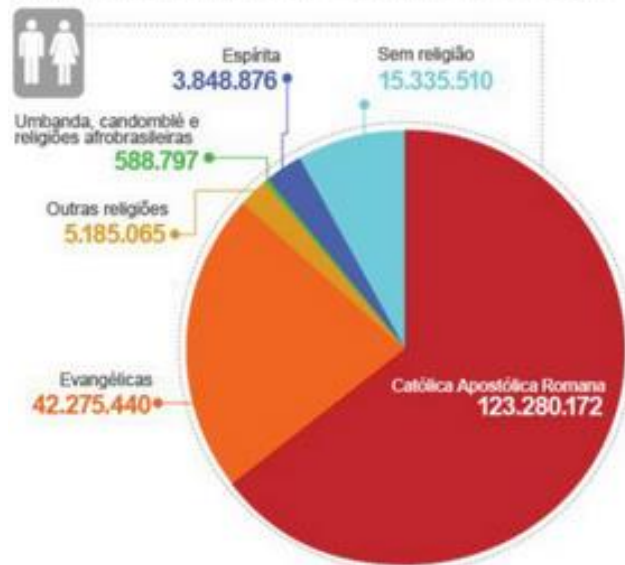
### RELIGIÃO NO BRASIL

● Católicos ● Evangélicos ● Espíritas ● Outros ● Sem religião

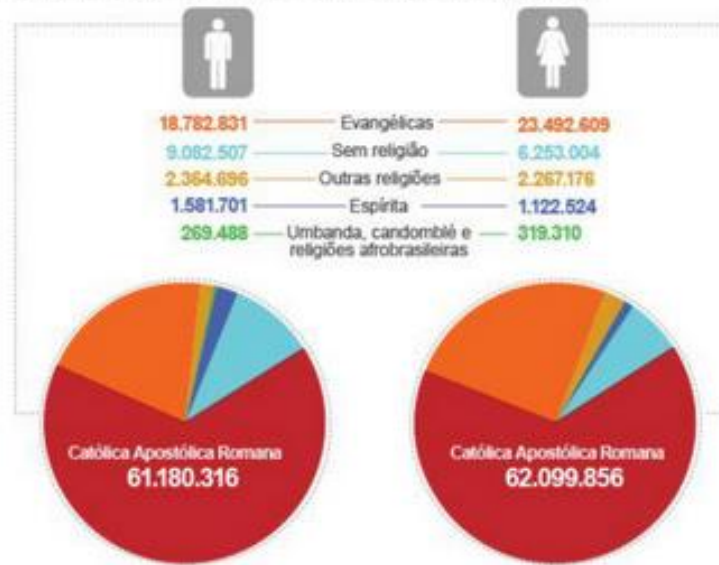


Fonte: Instituto Brasileiro de Geografia e Estatísticas (IBGE)

### NÚMERO DE BRASILEIROS EM CADA RELIGIÃO/CENSO 2010



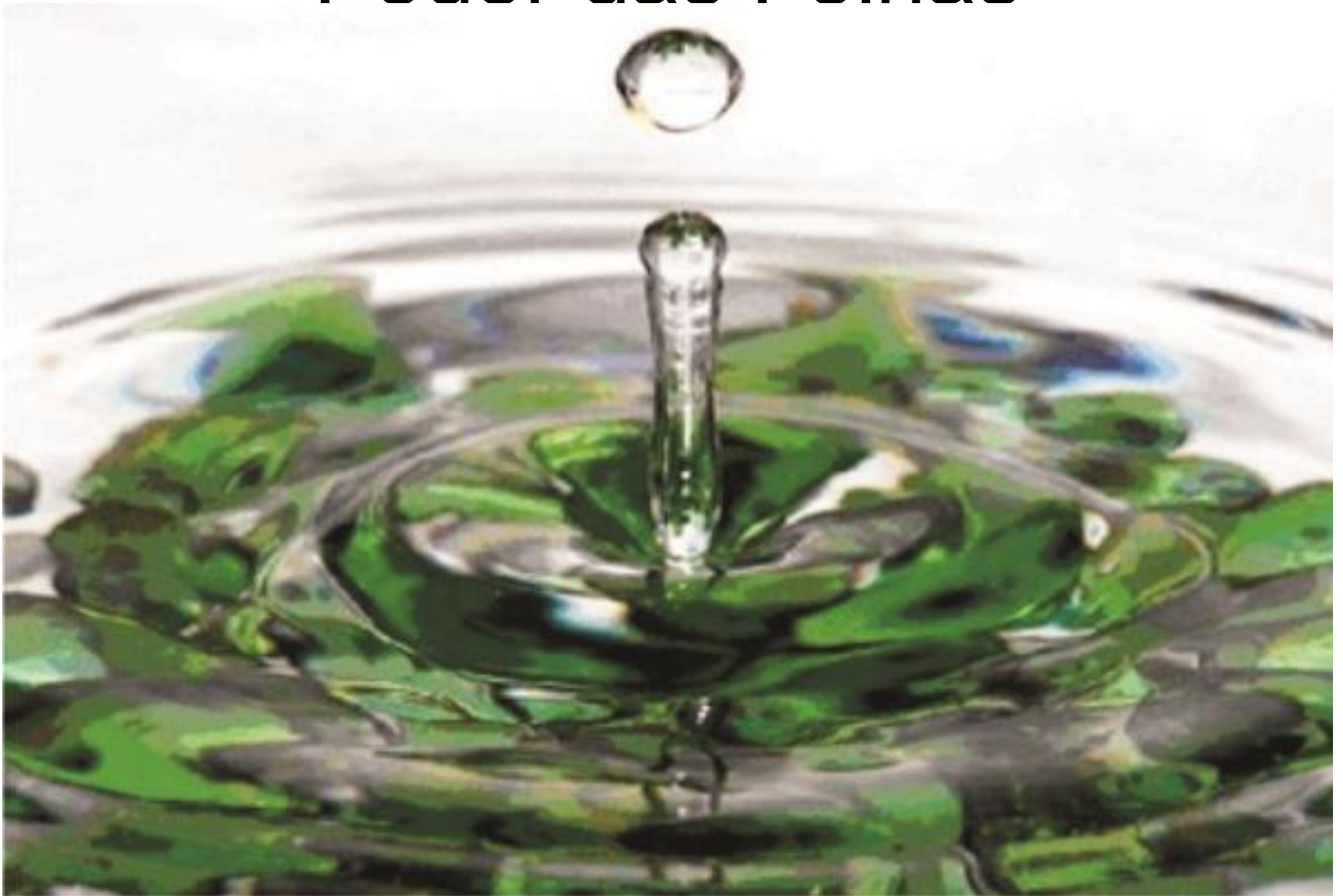
### BRASILEIROS, POR SEXO, EM CADA RELIGIÃO/CENSO 2010



Fonte: Instituto Brasileiro de Geografia e Estatísticas (IBGE)



# Poder das Folhas



# Poder das Ervas

- Ervas são capazes de aliviar a dor, facilitar a digestão e fortalecer o sistema imunológico. Mas ainda é mistério para a ciência entender por que muita gente acredita no poder que elas têm de atrair amor, proteção e prosperidade. Podemos encontrar uma pista sobre a origem dessa crença se voltarmos um pouco no tempo. Os egípcios achavam que só os deuses poderiam ter criado plantas tão aromáticas como as ervas, por isso, mantinham-nas por perto para que pudessem se aproximar do sagrado. Até hoje eles queimam o alecrim nos templos e igrejas. Já os romanos faziam coroas de louro aos atletas para que, além de um físico são, tivessem uma mente sã. Daí o ditado “mente sã, corpo sã”. Sem falar nas nossas benzedeadas, que usam galhos de arruda para espantar a energia ruim que emperra o caminho ou prejudica a saúde da pessoa benzida. Segundo Adriano Camargo, autor do livro O Poder das Ervas (ed. Panorama), no Brasil, a relação mística com as ervas foi herdada da religião africana e dos rituais indígenas. Os adeptos da fitoterapia também recorrem a elas para dissolver sentimentos desfavoráveis: “as moléculas aromáticas das ervas são captadas pelo olfato e traduzidas para o sistema límbico como impulsos nervosos que atuam diretamente no humor e estado físico e emocional”, escreve Ângela Lima no livro Banhos Terapêuticos e Ritualísticos (ed. Epub).

# Poder das Folhas

- As plantas como fonte de energia
- A fotossíntese é uma das principais fontes de energia da natureza, não só para os vegetais, mas para vários outros seres vivos. Sendo assim, os vegetais estão na origem da cadeia alimentar fornecendo para os animais, entre eles, o homem.
- A energia acumulada nas plantas é também aproveitada pelo homem através da queima do petróleo, da lenha e do carvão.
- O pulmão do mundo
- Até pouco tempo, acreditava-se que a região amazônica era a grande responsável pela manutenção dos níveis de oxigênio da terra, sendo popularmente chamada de ‘pulmão da terra’. Porém, recentes pesquisas descobriram a existência de um novo “pulmão”: as algas marinhas. Apesar de se apresentar nas cores verdes, azuis, marrons, amarelas e vermelhas, todas as algas possuem clorofila e fazem fotossíntese. Como são muito numerosas, se atribui a sua fotossíntese a maior parte de oxigênio existente no planeta.